

Animalieproduktion

Års- och månadsstatistik – 2015:12

Animal products - Annual and monthly statistics – 2015:12

I korta drag

Mer slakt av får och fjäderfä 2015 än 2014

Kvantiteten invägd mjölk i december 2015 var 242 800 ton; 1 800 ton mindre än i december ett år tidigare. Figur A visar invägning av mjölk månad för månad under perioden 2012 till december 2015. Den totala mängden invägd mjölk under 2015 var 2,9 miljoner ton. Det är en minskning med 10 000 ton jämfört med 2014 men mer än för åren 2010-2013. Produktionen av konsumtionsmjölk 2015 var 812 200 ton, det är en ökning med 0,3 % jämfört med 2014, men en minskning med 11 % jämfört med 2010. År 2015 producerades det 111 100 ton grädde, det är en ökning med 6 % jämfört med 2014.

Totalt slaktades drygt 406 400 vuxna nötdjur och knappt 21 800 kalvar under 2015. Den totala vikten av storboskap uppgick till drygt 133 100 ton. Det är 1 % mer än 2014 och 3 % mindre än 2010. Slakten av svin 2015 är mer 1 % mindre än 2014 och 11 % mindre än 2010. År 2015 slaktades 2,56 miljoner svin, vilket innebar en vikt på 233 500 ton. Figur B och Figur C visar månadsvis utveckling i slakten av nötkreatur och svin sedan år 2012. Den totala slakten av får, baggar och lamm under 2015 var 5 100 ton, det är en ökning med 1 % jämfört med 2014 och 3 % jämfört med 2010.

Totalt slaktades det 142 800 ton fjäderfä 2015. Fjäderfä inkluderar kyckling, höns och kalkon, där kyckling svarar för 95 % av vikten. Jämfört med 2014 har slakten ökat med 7 % och jämfört med 2010 har den ökat med 19 %. Innan 2015 inkluderas dock kasserade kalkoner och höns, vilket det inte gör 2015. Figur D visar den totala slakten av fjäderfä kvartalsvis från 2012 och framåt.

Under 2015 har det levererats 105 800 ton av Svenska Äggs medlemsföretag. Det är en ökning med 6 % jämfört med 2014 och 23 % jämfört med 2010. Ökningen kan bero på att det är fler ägg som produceras i Sverige och/eller att större andel av alla ägg som produceras levereras av Svenska Äggs medlemsföretag. Svenska Äggs medlems företag uppskattas ha ökat sin marknadsandel från 77 % till 82 % mellan 2011 och 2014. Figur E visar månadsvis invägning av ägg sedan år 2012.



Ylva Olsson, 036-15 64 10
statistik@jordbruksverket.se

Statistiken har producerats av Statens Jordbruksverk, som ansvarar för officiell statistik inom området.

Figur A. Invägning av mjölk (1 000 ton)

Figure A. Milk delivered to dairies (1 000 metric tons)

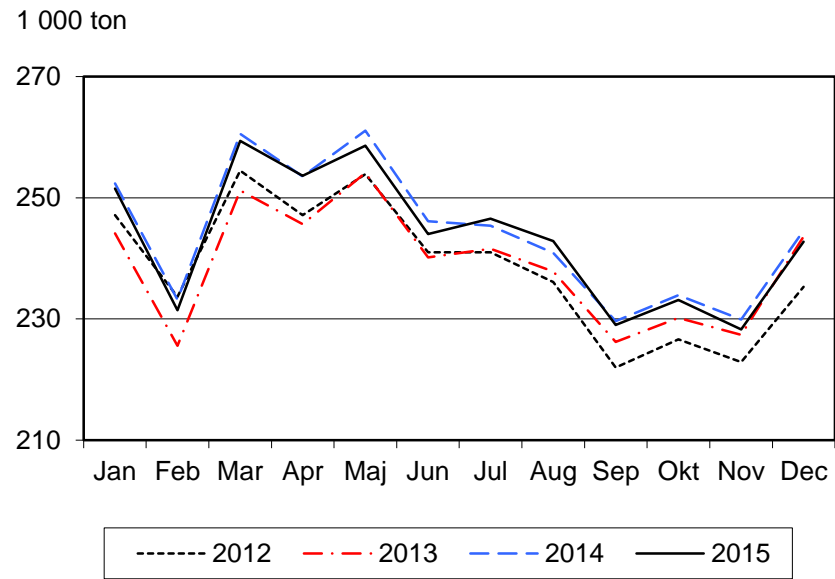
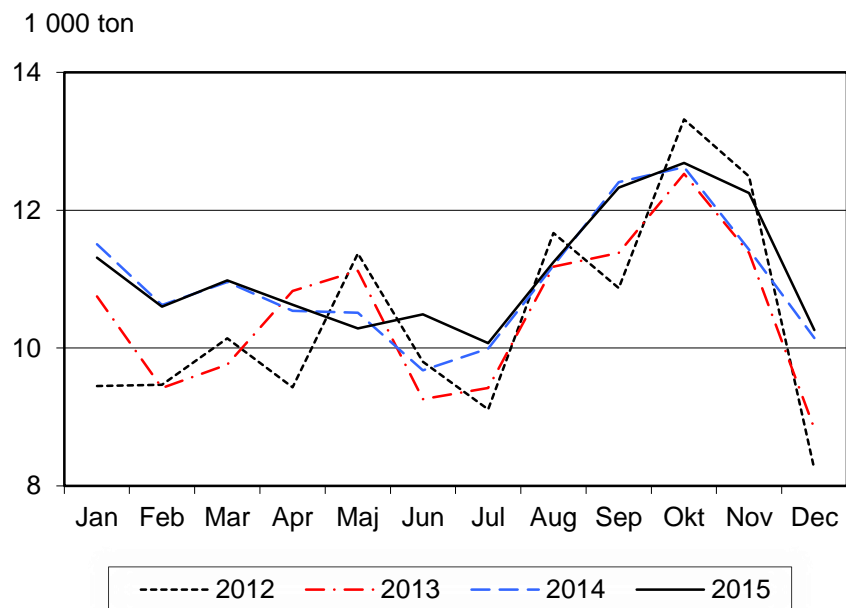
**Figur B. Slakt av nötkreatur (1 000 ton)**

Figure B. Slaughtering of cattle (1 000 metric tons)



Figur C. Slakt av svin (1 000 ton)

Figure C. Slaughterings of pigs (1 000 metric tons)

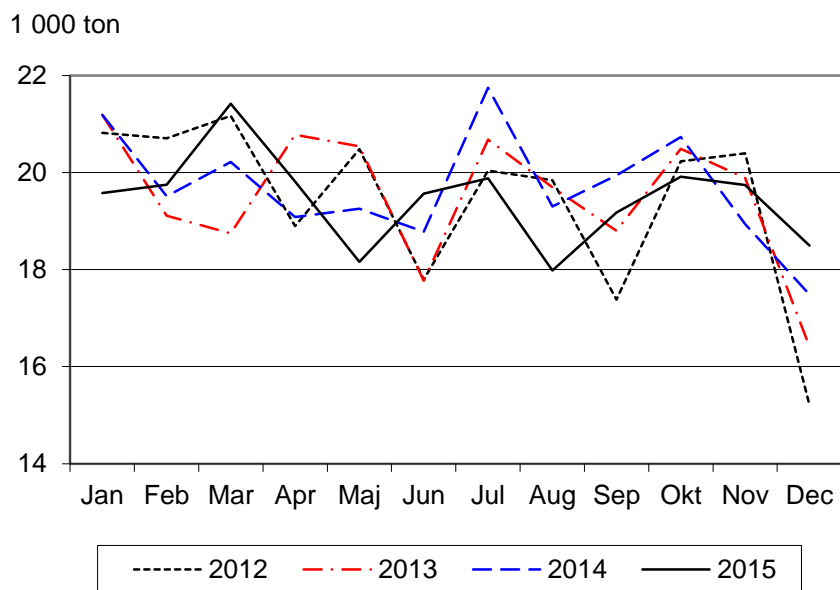
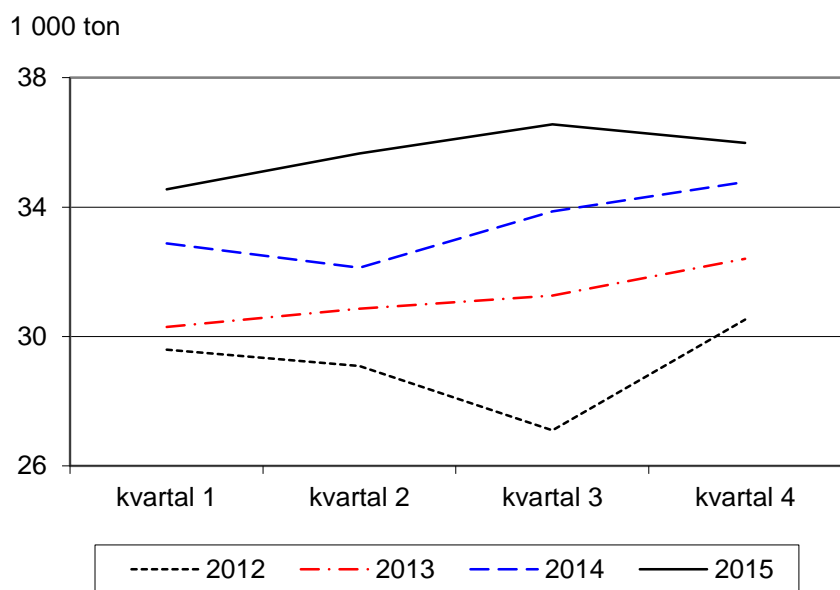
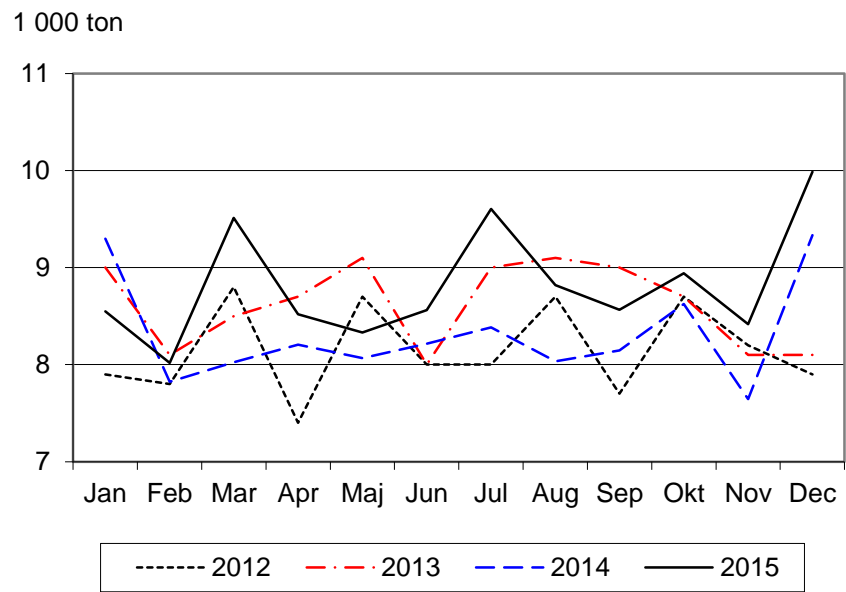
**Figur D. Slakt av fjäderfä (1 000 ton)**

Figure D. Slaughterings of poultry (1 000 metric tons)



Figur E. Partihandelns invägning av ägg (1 000 ton)

Figure E. Eggs delivered to wholesalers (1 000 metric tons)



Innehåll

Tabeller	6
<hr/>	
Teckenförklaring	6
1. Mjölk, invägd vid mejeri	6
2. Produktion vid mejeri (1 000 ton)	6
3a. Slakt av större husdjur vid slakteri	7
3b. Slakt av större husdjur vid slakteri	8
4. Slakt av fjäderfä vid slakteri	9
5. Partihandelns invägning av ägg	9
6. Slakt av nötkreatur, svin samt får och lamm inom EU (1 000 ton)	10
7. Mjölkinvägning inom EU	11
Fakta om statistiken	12
<hr/>	
Detta omfattar statistiken	12
Så görs statistiken	13
Statistikens tillförlitlighet	13
Bra att veta	13
Annan statistik	13
Elektronisk publicering	13
In English	14
<hr/>	
Summary	14
Increased slaughterings of sheep and poultry 2015 compared with 2014	14
List of tables	14

Tabeller

Teckenförklaring

Explanation of symbols

–	Noll	Zero
0	Mindre än 0,5	Less than 0.5
0,0	Mindre än 0,05	Less than 0.05
..	Uppgift inte tillgänglig eller för osäker för att anges	Data not available
.	Uppgift kan inte förekomma	Not applicable
*	Preliminär uppgift	Provisional figure

1. Mjök, invägd vid mejeri

1. Milk delivered to dairies

	2012	2013	2014	Jan-dec			Dec	Dec	Dec
				Jan-Dec			Dec	Dec	Dec
				2013	2014	2015	2013	2014	2015
Kvantitet (1 000 ton) <i>Quantity</i>	2 861	2 868	2 931	2 868	2 931	2 921	244	245	243
Fetthalt (%) <i>Fat content</i>	4,22	4,26	4,25	4,26	4,25	4,25	4,26	4,27	4,26
Proteinhalt (%) <i>Protein content</i>	3,42	3,42	3,42	3,42	3,42	3,42	3,43	3,43	3,43

Källa: LRF Mjök. Source: LRF Dairy Sweden.

2. Produktion vid mejeri (1 000 ton)

2. Production at dairies (1 000 metric tons)

	2012	2013	2014	Jan-dec			Dec	Dec	Dec
				Jan-Dec			Dec	Dec	Dec
				2013	2014	2015	2013	2014	2015
Konsumtionsmjök <i>Drinking milk</i>	867	864	810	864	810	812	74	70	71
Konsumtionsmjök och syrade produkter <i>Drinking milk and acidified milk</i>	1 121	1 113	1 057	1 113	1 057	1 056	92	89	91
Därav <i>Of which</i>									
> 2,0 %	392	372	364	372	364	349	31	31	28
1,0 – 2,0 %	505	527	482	527	482	495	44	41	44
< 1,0 %	224	214	211	214	211	212	17	17	18
Grädde <i>Cream</i>	112,7	103,8	105,2	103,8	105,2	111,1	9,7	10,5	9,7
Ost <i>Cheese</i>	101,2	90,0	87,7	90,0	87,7	90,6	7,1	6,8	7,7
Smör <i>Butter</i>	17,6	17,0	16,9	17,0	16,9	16,4	1,0	1,1	1,3
Mjökpulver <i>Milk powder</i>	61,9	73,8	89,2	73,8	89,2	84,2	6,8	8,2	6,6

Källa: LRF Mjök. Source: LRF Dairy Sweden.

3a. Slakt av större husdjur vid slakteri**3a. Slaughterings of livestock at slaughter houses**

	2012	2013	2014	Jan-dec			Dec	Dec	Dec
				Jan-Dec			Dec	Dec	Dec
				2013	2014	2015	2013	2014	2015
Mellankalv Fattened calves									
Antal (1 000-tal) 1 000 heads	28,65	26,60	25,39	26,60	25,39	21,57	1,93	1,75	1,37
Kvantitet (1 000 ton) Quantity	4,49	4,18	4,05	4,18	4,05	3,47	0,30	0,27	0,22
S:a Kalv Total Calves									
Antal (1 000-tal) 1 000 heads	29,10	27,07	25,70	27,07	25,70	21,78	1,95	1,76	1,38
Kvantitet (1 000 ton) Quantity	4,52	4,21	4,07	4,21	4,07	3,49	0,30	0,28	0,22
Stut Bullocks									
Antal (1 000-tal) 1 000 heads	26,87	30,73	33,43	30,73	33,43	33,40	2,03	2,31	2,33
Kvantitet (1 000 ton) Quantity	8,18	9,53	10,45	9,53	10,45	10,69	0,63	0,71	0,74
Äldre tjur Male bovine animals									
Antal (1 000-tal) 1 000 heads	2,45	2,46	2,76	2,46	2,76	2,65	0,22	0,29	0,24
Kvantitet (1 000 ton) Quantity	1,23	1,20	1,35	1,20	1,35	1,33	0,11	0,15	0,12
Ungtjur ¹ Bovine animals ¹									
Antal (1 000-tal) 1 000 heads	139,68	142,37	145,14	142,37	145,14	148,89	7,90	8,29	8,81
Kvantitet (1 000 ton) Quantity	44,57	46,18	47,58	46,18	47,58	49,47	2,56	2,66	2,88
Yngre tjur ² Bovine animals ²									
Antal (1 000-tal) 1 000 heads	15,61	19,79	22,37	19,79	22,37	20,34	1,14	1,46	1,38
Kvantitet (1 000 ton) Quantity	5,20	6,69	7,69	6,69	7,69	7,09	0,39	0,50	0,49
S:a Tjur Total Bulls									
Antal (1 000-tal) 1 000 heads	157,74	164,62	170,28	164,62	170,28	171,88	9,26	10,04	10,43
Kvantitet (1 000 ton) Quantity	51,02	54,07	56,63	54,07	56,63	57,89	3,05	3,31	3,49
Kviga Heifers									
Antal (1 000-tal) 1 000 heads	59,79	56,89	61,22	56,89	61,22	59,85	4,07	4,84	4,71
Kvantitet (1 000 ton) Quantity	16,95	16,18	17,77	16,18	17,77	17,68	1,13	1,38	1,38
Ko Cows									
Antal (1 000-tal) 1 000 heads	111,06	102,78	103,23	102,78	103,23	102,80	9,09	10,60	10,31
Kvantitet (1 000 ton) Quantity	34,76	32,02	32,35	32,02	32,35	32,54	2,86	3,37	3,31
Ungko Young cattle									
Antal (1 000-tal) 1 000 heads	35,40	35,30	36,95	35,30	36,95	38,51	3,14	3,92	3,92
Kvantitet (1 000 ton) Quantity	9,92	9,86	10,35	9,86	10,35	10,84	0,87	1,10	1,12
S:a Ko Total Cows									
Antal (1 000-tal) 1 000 heads	146,45	138,07	140,19	138,07	140,19	141,30	12,23	14,52	14,24
Kvantitet (1 000 ton) Quantity	44,67	41,89	42,70	41,89	42,70	43,38	3,73	4,47	4,43
S:a Storboskap³ Total Adult cattle³									
Antal (1 000-tal) 1 000 heads	390,84	390,32	405,12	390,32	405,12	406,44	27,59	31,71	31,70
Kvantitet (1 000 ton) Quantity	120,80	121,67	127,55	121,67	127,55	129,65	8,53	9,87	10,04

1) Ålder under 2 år. Age under 2 years.

2) Ålder över 2 år. Age above 2 years.

3) I Storboskap ingår stutar, tjurar, kvigor och kor. Adult cattle includes bullocks, bulls, heifers and cows.

Anm: I summorna kan ingå vissa mindre djurslag som inte redovisas i denna tabell.

Note: The totals may include minor groups which are not presented separately in this table.

Anm: Värdena avser slakt av husdjur för humankonsumtion och inkluderar ej djur som slaktas för andra syften eller kasseras.

Note: Values refer to the slaughter of animals for human consumption and does not include animals that are slaughtered for other purposes or discarded.

Note:

Källa: Regina-slakt (Jordbruksverkets slaktdatabas).

Source: Regina-slaughter (Slaughter Database of Swedish Board of Agriculture).

3b. Slakt av större husdjur vid slakteri**3b. Slaughterings of livestock at slaughter houses**

	2012	2013	2014	Jan-dec			Dec	Dec	Dec
				Jan-Dec			Dec	Dec	Dec
				2013	2014	2015	2013	2014	2015
Slaktsvin <i>Fattening pigs</i>									
Antal (1 000-tal) <i>1 000 heads</i>	2 504,89	2 471,30	2 479,96	2 471,30	2 479,96	2 479,54	176,09	189,75	199,67
Kvantitet (1 000 ton) <i>Quantity</i>	222,70	223,38	224,91	223,38	224,91	222,43	15,94	16,68	17,59
Sugor <i>Sows</i>									
Antal (1 000-tal) <i>1 000 heads</i>	45,60	49,28	50,24	49,28	50,24	49,73	3,03	3,46	3,96
Kvantitet (1 000 ton) <i>Quantity</i>	7,57	8,57	8,77	8,57	8,77	8,75	0,53	0,62	0,70
Galtar <i>Boars</i>									
Antal (1 000-tal) <i>1 000 heads</i>	1,12	1,28	1,20	1,28	1,20	1,26	0,12	0,09	0,10
Kvantitet (1 000 ton) <i>Quantity</i>	0,21	0,21	0,19	0,21	0,19	0,19	0,02	0,01	0,02
Unggris <i>Young pigs</i>									
Antal (1 000-tal) <i>1 000 heads</i>	7,11	6,96	7,40	6,96	7,40	8,72	0,74	0,85	0,89
Kvantitet (1 000 ton) <i>Quantity</i>	0,24	0,24	0,25	0,24	0,25	0,26	0,02	0,03	0,03
Unggalt <i>Young boars</i>									
Antal (1 000-tal) <i>1 000 heads</i>	26,95	21,89	23,46	21,89	23,46	20,99	1,42	1,71	1,90
Kvantitet (1 000 ton) <i>Quantity</i>	2,30	1,92	2,06	1,92	2,06	1,83	0,12	0,14	0,16
S:a Svin <i>Total Pigs</i>									
Antal (1 000-tal) <i>1 000 heads</i>	2 585,66	2 550,71	2 562,37	2 550,71	2 562,37	2 560,45	181,28	195,86	206,55
Kvantitet (1 000 ton) <i>Quantity</i>	232,97	234,10	236,20	234,10	236,20	233,50	16,41	17,49	18,50
Häst <i>Horses</i>									
Antal (1 000-tal) <i>1 000 heads</i>	4,14	3,79	3,39	3,79	3,39	3,05	0,08	0,31	0,26
Kvantitet (1 000 ton) <i>Quantity</i>	1,16	1,07	0,96	1,07	0,96	0,87	0,02	0,09	0,08
Tackor och baggar <i>Sheep</i>									
Antal (1 000-tal) <i>1 000 heads</i>	34,85	34,68	34,92	34,68	34,92	33,38	2,69	3,31	2,86
Kvantitet (1 000 ton) <i>Quantity</i>	0,97	0,96	0,98	0,96	0,98	0,95	0,07	0,09	0,08
Lamm <i>Lambs</i>									
Antal (1 000-tal) <i>1 000 heads</i>	225,33	217,86	222,82	217,86	222,82	222,64	15,28	14,75	15,45
Kvantitet (1 000 ton) <i>Quantity</i>	4,06	3,94	4,11	3,94	4,11	4,17	0,27	0,26	0,28
S:a Får och lamm <i>Total Sheep</i>									
Antal (1 000-tal) <i>1 000 heads</i>	260,17	252,53	257,74	252,53	257,74	256,01	17,97	18,06	18,31
Kvantitet (1 000 ton) <i>Quantity</i>	5,03	4,89	5,09	4,89	5,09	5,12	0,34	0,35	0,37

Anm: I summorna kan ingå vissa mindre djurslag som inte redovisas i denna tabell.

Note: The totals may include minor groups which are not presented separately in this table.

Anm: Värdena avser slakt av husdjur för humankonsumtion och inkluderar ej djur som slaktas för andra syften eller kasseras.

Note: Values refer to the slaughter of animals for human consumption and does not include animals that are slaughtered for other purposes or discarded.

Källa: Regina-slakt (Jordbruksverkets slaktdatabas).

Source: Regina-slaughter (Slaughter Database of Swedish Board of Agriculture).

4. Slakt av fjäderfä vid slakteri

4. Slaughtering of poultry at slaughter houses

				Jan-dec			Dec	Dec	Dec
				Jan-Dec	2014	2015	Dec	Dec	Dec
				2013	2014	2015	2013	2014	2015
Kyckling <i>Chicken</i>									
Antal (1000-tal) <i>1 000 heads</i>	76 840,26	81 825,73	87 921,70	81 825,73	87 921,70	94 111,23	7 126,91	7 669,23	7 326,66
Kvantitet (1000 ton) <i>Quantity</i>	109,67	117,40	126,15	117,40	126,15	135,03	10,23	11,00	10,51
Höns <i>Hens</i>									
Antal (1000-tal) <i>1 000 heads</i>	3 096,75	3 855,45	3 558,33	3 855,45	3 558,33	3 448,79	283,70	245,94	371,03
Kvantitet (1000 ton) <i>Quantity</i>	3,62	4,51	4,16	4,51	4,16	4,04	0,33	0,29	0,43
Kalkon <i>Turkeys</i>									
Antal (1000-tal) <i>1 000 heads</i>	466,02	451,97	421,22	451,97	421,22	465,85	37,73	38,17	58,53
Kvantitet (1000 ton) <i>Quantity</i>	3,01	2,92	3,35	2,92	3,35	3,69	0,24	0,30	0,38

Anm.: Från och med 2015 ingår ej kasserade höns och kalkoner.

Note: Condemned hen and turkey carcasses are not included from year 2015.

Anm: Kategorin Kalkon är summan av olika klasser av kalkon med olika slaktvikter. Förhållandet mellan antalet slaktade djur och kvantiteten kan därför variera från år till år.

Note: Turkeys consist of multiple kinds of turkeys, with different carcass weights. Therefore the relation between the number of heads and the quantity may vary between years.

Anm: Före 2015 rapporterades slakten av fjäderfä per kvartal och följaktligen finns inga månadsuppgifter för 2014 och längre bakåt i tiden. De redovisade värdena är i dessa fall tredjedelar av kvartalsvärdena.

Note: Before 2015 the reports on the slaughter of poultry were conducted per quarter of a year. Therefore, there are no monthly data for the year 2014 and earlier periods. The values shown are thirds of the quarterly data in these cases.

Källa: Livsmedelsverket. Source: National Food Administration.

5. Partihandelns invägning av ägg

5. Eggs delivered to wholesalers

				Jan-dec			Dec	Dec	Dec
				Jan-Dec	2014	2015	Dec	Dec	Dec
				2013	2014	2015	2013	2014	2015
Kvantitet (1 000 ton) <i>Quantity</i>	97,8	103,4	99,8	103,4	99,8	105,8	8,1	9,3	10,0

Anm.: År 2014 uppskattas det att 18 % av saluförd kvantitet inte passerade Svenska Äggs medlemspackerier.

Note: For 2014 it is estimated that 18 % of quantity sold did not go through the Swedish Egg & Poultry Association.

Källa: Svenska Ägg. Source: Swedish Egg & Poultry Association.

6. Slakt av nötkreatur, svin samt får och lamm inom EU (1 000 ton)

6. Slaughtering of cattle, pigs and sheep within the EU (1 000 metric tons)

	Nötkreatur <i>Cattle</i>			Svin <i>Pigs</i>			Får och lamm <i>Sheep and lambs</i>		
	2012	2013	2014	2012	2013	2014	2012	2013	2013
Belgien Belgium	259,5	247,6	255,2	1 109,6	1 130,6	1 118,3	2,1	2,3	2,4
Bulgarien Bulgaria	4,7	5,1	4,4	48,8	52,1	53,7
Cypern Cyprus	4,6	3,8	3,9	51,7	48,7	42,6	3,1	3,0	3,1
Danmark Denmark	96,9	97,4	99,4	1 603,7	1 589,4	1 593,9	1,7	1,6	1,7
Estland Estonia	7,8	7,8	8,7	36,2	36,9	40,6	0,2	0,1	0,1
Finland Finland	80,1	80,2	82,1	192,8	194,5	186,1	0,9	0,9	1,0
Frankrike France	1 447,4	1 375,3	1 390,9	1 957,4	1 938,8	1 943,6	83,0	80,0	80,5
Grekland Greece	48,8	43,6	38,4	114,6	108,6	96,2	69,2	60,9	58,4
Irland Ireland	494,7	516,9	580,9	241,5	239,3	254,1	53,7	57,5	57,6
Italien Italy	968,9	838,7	696,6	1 620,7	1 625,5	1 327,8	31,0	35,3	25,3
Kroatien Croatia	45,9	46,5	43,7	85,6	79,8	68,7	0,5	0,7	0,8
Lettland Latvia	15,7	15,1	16,5	24,0	26,2	28,2	0,3	0,2	0,2
Litauen Lithuania	39,8	36,6	38,9	58,9	67,0	66,5	0,1	0,1	0,1
Luxemburg Luxembourg	8,4	7,9	8,4	10,4	10,9	11,9	0,0	0,0	0,0
Malta Malta	1,1	1,1	1,1	5,7	5,9	6,2	0,1	0,1	0,1
Nederländerna Netherlands	336,7	337,8	342,0	1 331,7	1 307,0	1 370,9	13,1	12,1	12,7
Polen Poland	371,0	338,7	412,3	1 695,2	1 684,3	1 838,5	0,7	0,6	0,6
Portugal Portugal	78,5	70,9	67,3	362,3	345,9	360,0	9,7	10,0	10,2
Rumänien Rumania	22,9	23,4	23,9	282,1	308,4	324,9	2,2	3,2	4,8
Slovakien Slovakia	9,7	9,5	8,8	54,2	52,4	33,8	0,6	0,5	0,6
Slovenien Slovenia	32,7	31,8	31,2	21,0	19,0	20,2	0,1	0,1	0,1
Spanien Spain	362,5	356,9	356,8	3 466,3	3 431,2	3 620,2	122,0	118,3	114,2
Storbritannien United Kingdom	882,1	847,1	875,8	824,6	832,9	862,1	275,8	290,1	298,2
Sverige Sweden	125,3	125,9	131,6	233,0	234,1	236,2	5,0	4,9	5,1
Tjeckien Czech Republic	65,4	64,6	65,2	239,8	234,3	236,0	0,2	0,2	0,2
Tyskland Germany	1 128,0	1 095,0	1 120,0	5 459,0	5 474,0	5 507,0	22,0	20,0	19,0
Ungern Hungary	24,3	22,1	22,7	345,9	336,7	368,6	0,2	0,3	0,3
Österrike Austria	221,1	227,2	221,6	529,8	528,2	525,6	7,6	7,7	7,2
EU-28¹	7 184,5	6 874,3	6 948,3	22 006,5	21 942,5	22 142,3	705,0	710,5	704,6

Källa: Eurostat. Source: Eurostat.

1) Summan för får och lamm inkluderar inte Bulgarien. The sum of sheep and lambs do not include Bulgaria.

7. Mjölkinvägning inom EU

7. Milk delivered to dairies within the EU

	Kvantitet 1 000 ton <i>Quantity</i>			Fetthalt % <i>Fat content</i>			Proteinhalt % <i>Protein content</i>		
	2012	2013	2014	2012	2013	2014	2012	2013	2014
Belgien Belgium	3 072	3 475	3 689	4,1	4,09	..	3,4	3,4	..
Bulgarien Bulgaria	497	495	510	3,68	3,68	..	3,28	3,28	..
Cypern Cyprus	153	157	164	3,7	3,72	..	3,38	3,41	..
Danmark Denmark	4 916	5 025	5 113	4,28	4,26	..	3,42	3,52	..
Estland Estonia	649	689	730	4	3,99	..	3,38	3,37	..
Finland Finland	2 254	2 287	2 357	4,27	4,28	..	3,48	3,45	..
Frankrike France	24 536	23 989	25 313	3,98	3,99	..	3,41	3,38	..
Grekland Greece	664	652	619	3,95	3,93	..	3,31	3,3	..
Irland Ireland	5 380	5 560	5 819	3,94	3,94	..	3,36	3,39	..
Italien Italy	10 004	10 397	10 153	3,78	3,78	..	3,38	3,37	..
Kroatien Croatia	602	504	523	3,97	4,01	..	3,37	3,38	..
Lettland Latvia	718	736	805	4,16	4,08	..	3,33	3,26	..
Litauen Lithuania	1 360	1 339	1 436	4,15	4,16	..	3,27	3,25	..
Luxemburg Luxembourg	277	287	306	4,16	4,13	..	3,39	3,36	..
Malta Malta	43	3,38	3,39	..	3,23	3,21	..
Nederländerna Netherlands	11 676	12 213	12 468	4,4	4,4	..	3,53	3,53	..
Polen Poland	9 843	9 921	10 581	4	3,98	..	3,22	3,21	..
Portugal Portugal	1 855	1 777	1 863	3,78	3,79	..	3,25	3,26	..
Rumänien Rumania	884	879	995	3,81	3,79	..	3,26	3,27	..
Slovakien Slovakia	851	827	844	3,78	3,84	..	3,37	3,36	..
Slovenien Slovenia	535	517	532	4,15	4,14	..	3,37	3,37	..
Spanien Spain	5 997	5 981	5 902	3,62	3,62	..	3,26	3,28	..
Storbritannien United Kingdom	13 591	13 687	14 829	4,07	4,03	..	3,26	3,26	..
Sverige Sweden	2 861	2 868	2 932	4,22	4,26	..	3,42	3,42	..
Tjeckien Czech Republic	2 446	2 382	2 414	3,83	3,87	..	3,38	3,36	..
Tyskland Germany	29 702	30 301	31 375	4,13	4,12	..	3,41	3,41	..
Ungern Hungary	1 398	1 364	1 470	3,63	3,7	..	3,21	3,24	..
Österrike Austria	2 964	2 933	3 035	4,2	4,19	4,19	3,39	3,4	3,4
EU-28¹	139 685	141 241	146 819	4,04	4,04	..	3,37	3,37	..

Källa: Eurostat. Source: Eurostat.

1) Summan inkluderar inte Malta 2012 och 2013. The sum does not include Malta in 2012 and 2013.

Fakta om statistiken

Statistik avseende slakt, invägning av mjölk och mejeriproduktion samt invägning av ägg används för marknadsbedömningar inom jordbrukssektorn både i Sverige och inom EU. Den största delen av denna statistik regleras av följande rådskdirektiv och kommissionsbeslut:

- Europaparlamentet och Rådets förordning EG nr 1165/2008 av den 19 november 2008 om statistik över besättningar och om upphävande av rådets direktiv 93/23/EEG, 93/24/EEG och 93/25/EEG.
- Rådets direktiv 96/16/EG av den 19 mars 1996 om statistiska undersökningar av mjölk och mjölkprodukter.
- Kommissionens beslut 97/80/EG av den 18 december 1996 om tillämpningsföreskrifter till rådets direktiv 96/16/EG om statistiska undersökningar av mjölk och mjölkprodukter.

Detta omfattar statistiken

Statistiken i detta Statistiska meddelande ingår i Sveriges officiella statistik och utgörs av följande tre delar:

- Köttproduktion (djurslakt) för humankonsumtion.
- Mjölkinvägning och mejeriproduktion.
- Invägning av ägg.

Populationerna utgörs av:

- Samtliga slakterier för slakt av nötboskap, svin, får, get, häst eller fjäderfä.
- Samtliga mejerier för komjolk.
- Samtliga partihandelsföretag med invägning av ägg som är medlemmar i branchorganisationen Svenska Ägg.

Redovisade *variabler* är följande:

- Antal slaktdjursbesiktningar d.v.s. antal hela och till hela omräknade halva kroppar, som är godkända och avsedda för humankonsumtion.
- Besiktigade slaktdjur omräknat till kvantitet kött (vara med ben) i ton, godkänt och avsett för humankonsumtion.
- Kvantitet invägd mjölk samt producerade kvantiteter mjölkprodukter.
- Fett- och proteinhalt i invägd mjölk.
- Kvantitet invägda ägg.

Så görs statistiken

Uppgifter om slakten av nötkreatur, svin, häst samt får och lamm rapporteras veckovis från alla slakterier i landet till Jordbruksverkets slaktdatabas. Statistiken baseras på uttag från denna databas.

Uppgifter om slakten av fjäderfä insamlas månadsvis från samtliga slakterier av Livsmedelsverket. Statistiken baseras på denna uppgiftsinsamling.

Statistiken avseende invägd mjölk och produktion av mjölkprodukter baseras på månadsvis insamlade uppgifter från landets mejerier.

Statistiken avseende invägd kvantitet ägg vid landets partihandelsföretag baseras på månadsvis insamlade uppgifter från ett urval av dessa företag.

Statistikens tillförlitlighet

Denna statistiks tillförlitlighet torde vara god, eftersom uppgiftsplikt gäller för berörda slakterier och mejerier och bortfallet är mycket lågt. När det gäller invägning av ägg saknas uppgifter från företag som inte är med i branschorganisationen Svenska Ägg. 2014 uppgick deras marknadsandelar till 18 %.

Bra att veta

Jämförbarheten över tid är mycket god för de flesta uppgifter i denna statistik. Antalet uppgiftslämnande partihandelsföretag med invägning av ägg utökades i januari 2001, vilket medförde att invägd kvantitet ägg ökade med 6–7 %.

Annan statistik

Elektronisk publicering

Detta Statistiska meddelande finns kostnadsfritt åtkomligt på Jordbruksverkets webbplats <http://www.jordbruksverket.se> under Ta del av statistiken samt på SCB:s webbplats <http://www.scb.se> under Jord- och skogsbruk, fiske.

Mer information om statistiken och dess kvalitet ges i en särskild [Beskrivning av statistiken](#).

In English

Summary

Animal Products - Annual and monthly statistics – 2015:12

If you would like to download the publication in PDF format, then please click on the link “Första sidan – I korta drag” above, then click on the link “Hela publikationen (PDF)”.

Increased slaughterings of sheep and poultry 2015 compared with 2014

The quantity of milk delivered to dairies in December 2015 was 242 800 tons, 1 800 tons less than December 2014. Figure A shows the quantity of milk delivered to dairies month by month from 2012 to December 2015. The total quantity of milk delivered to dairies in 2015 was 2.9 million tons, a decrease by 10 000 tons compared with 2014 but more than the annual deliveries 2010-2013. The production of drinking milk 2015 was 812 200 tons, an increase by 0.3 % compared with 2014, but a decrease by 11 % compared with 2010. Cream production was 111 100 tons 2015, which is an increase by 6 % compared with 2014.

In 2015 over 406 400 adult cattle and nearly 21 800 calves were slaughtered. The total weight of the slaughtered cattle was more than 133 100 tons, which is 1 % more than 2014 and 3 % less than 2010. The slaughter of pigs 2015 is 1 % less than 2014 and 11 % less than 2010. In 2015 2.56 million pigs weighing 233 500 tons were slaughtered. Figures B and C show how the slaughter of cattle and pigs has developed since the year 2012. The total slaughter of sheep, rams and lambs in 2015 was 5 100 tons, an increase by 1 % compared with 2014 and 3 % compared with 2010.

The poultry slaughtered in 2015, which include chickens, hens and turkeys, weighed 142 800 tons. 95 % of the weight was from chickens. The total weight is 7 % more than 2014 and 19 % more than 2010. Before 2015 condemned hen and turkey carcasses were included, but not in 2015. Figure D shows the total slaughter of poultry on a quarterly basis from 2012 onwards.

In 2015 there were 105 800 tons of eggs delivered to wholesalers from The Swedish Egg and Poultry Associations. It is an increase by 6 % compared with 2014 and 23 % compared with 2010. The increase may be due to more eggs produced in Sweden and/or a larger percentage of all eggs produced in Sweden being delivered to wholesalers from The Swedish Egg and Poultry Associations. It is estimated that The Swedish Egg and Poultry Associations increased their market share from 77 % to 82 % between 2011 and 2014. Figure E shows eggs delivered to wholesalers since the year 2012.

List of tables

Explanation of symbols	6
1. Milk delivered to dairies	6
2. Production at dairies (1 000 metric tons)	6
3a. Slaughterings of livestock at slaughter houses	7
3b. Slaughterings of livestock at slaughter houses	8
4. Slaughterings of poultry at slaughter houses	9
5. Eggs delivered to wholesalers	9

6. Slaughterings of cattle, pigs and sheep within the EU (1 000 metric tons)	10
7. Milk delivered to dairies within the EU	11